

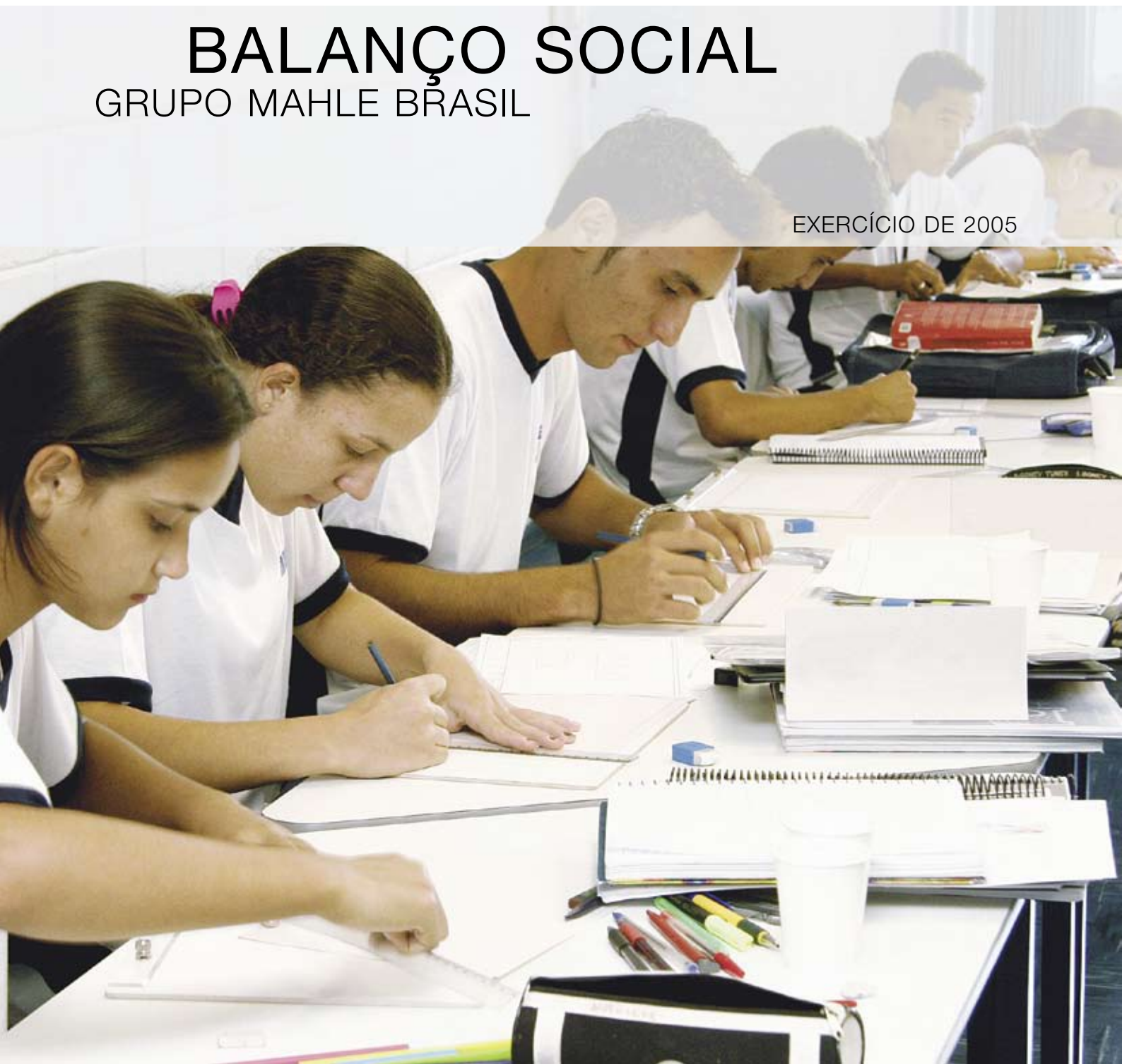
The Mahle logo is displayed in a bold, blue, sans-serif font.

Driven by performance

BALANÇO SOCIAL

GRUPO MAHLE BRASIL

EXERCÍCIO DE 2005





ÍNDICE

| | |
|-------------------------------------|----|
| Introdução | 4 |
| Educação..... | 6 |
| Comunicação..... | 8 |
| Sistema de Gestão Ambiental..... | 9 |
| Qualidade e Tecnologia..... | 13 |
| Qualidade de Vida e Benefícios..... | 14 |
| Responsabilidade Social..... | 16 |
| Perfil dos Colaboradores | 22 |
| Endereços..... | 25 |
| Unidades | 26 |



INTRODUÇÃO

Nesta edição do Balanço Social, reafirmamos nossa preocupação com a excelência de nosso negócio, a produção e o fornecimento ao mercado de componentes e sistemas automotivos, bem como nossa disposição para atingir esses objetivos dentro de uma filosofia de atuação como empresa participativa e solidária.

A busca pela ética, a responsabilidade social e a conscientização sobre a necessidade de preservação do meio ambiente para as gerações futuras ganham cada vez mais espaço no mundo dos negócios.

Segundo o Instituto Ethos, “as empresas, adotando um comportamento socialmente responsável, são poderosas agentes de mudança para, juntamente com o Estado e a sociedade civil, construir um mundo melhor. Esse comportamento é caracterizado por coerência ética nas ações e relações com os diversos públicos com os quais interagem, contribuindo para o desenvolvimento contínuo das pessoas, das comunidades e de suas relações entre si e com o meio ambiente”.

Nesta quarta edição, apresentamos diversos projetos implantados e que continuam sendo apoiados pela MAHLE, além das iniciativas referentes a 2005. Entre eles, destacamos programas de qualidade, avanços no sistema de gestão ambiental, treinamentos, homenagens, recreações para filhos de colaboradores, além de ações voltadas à responsabilidade social.

Não podemos deixar de registrar o esforço individual e das equipes de colaboradores nesse trabalho incansável de propagar o voluntariado em ações comunitárias e solidárias. Eles são o grande sustentáculo de toda a atuação da empresa, materializando programas planejados dentro do Programa MAHLE de Responsabilidade Social. Esperamos com este Balanço Social resumir nossas ações e reiterar nosso comprometimento com a ética e a cidadania, fundamentos primordiais para uma sociedade mais justa.



Claus Hoppen

Diretor Presidente da MAHLE Metal Leve S.A.

A photograph showing a male teacher with a beard and a young male student sitting at a desk. The teacher is leaning over the student, pointing with a blue pencil at a set of architectural drawings on a spiral-bound notebook. The student is looking down at the drawings with a focused expression. The drawings include floor plans and sections with hatching. The scene is brightly lit, likely in a classroom or office setting.

EDUCAÇÃO

Uma das questões de maior relevância para a MAHLE é o desenvolvimento contínuo das qualidades pessoais e profissionais de seus colaboradores. Para a efetiva aplicação desse conceito, a empresa investe em programas de treinamento, devidamente planejados e estrategicamente focados.

Programas de desenvolvimento

A Área de Planejamento e Desenvolvimento – Recursos Humanos desenvolve programas específicos de aperfeiçoamento pessoal e técnico. No ano de 2005, a MAHLE deu continuidade ao Programa de Gestão por Competências nas áreas já atendidas e estendeu-o também a colaboradores de novas áreas, aos quais foi dada a possibilidade de planejar ações de desenvolvimento em conjunto com seus gestores, bem como participar de avaliações individuais.

O Programa de Desenvolvimento de Lideranças – PDL, destinado a 516 participantes, visa ao desenvolvimento de chefes, supervisores e mestres, enquanto o Programa de Desenvolvimento Gerencial – PDG oferece aos gerentes ações estruturadas de desenvolvimento alinhadas às estruturas da MAHLE.

Treinamentos

Foram ministradas em 2005 aproximadamente 542.114 horas de treinamento em todas as unidades da MAHLE no Brasil, com investimentos de R\$ 5.528.171,00 em 2005.

A capacitação dos colaboradores contou com cursos de ensino fundamental e médio, Escola Profissional MAHLE, bolsa-educação (cursos de graduação superior), subsídio para cursos de idiomas, programa de desenvolvimento de com-

petências (cursos de capacitação técnico-profissional) e palestras educativas e motivacionais.

No ano passado, foram realizados, entre outros eventos, Workshop Equipe de Vendas TOP - Aftermarket, 1º Encontro da Área de Logística de Pistões, Curso de Motores e Encontro de Integração, Motivação e Trabalho em Equipe.

Escola Profissional MAHLE

Trata-se de uma escola interna, presente nas Unidades de Itajubá, Mogi Guaçu e São Bernardo do Campo, exclusiva para colaboradores, que proporciona desenvolvimento pessoal e qualificação técnico-profissional. No ano de 2005, 3.254 profissionais passaram por seus cursos. Essa ação conjunta da MAHLE e do SENAI visa torná-los ainda mais competitivos no mercado de trabalho.

Programa de estágio

Um programa de estágio é mantido pela MAHLE em áreas específicas do grupo. Em 2005, contou com a participação de 332 estagiários, que puderam vivenciar experiências profissionais para complementação de sua formação acadêmica.

Kit escolar

A MAHLE distribuiu 7.197 kits escolares para filhos de colaboradores, diferenciados para alunos das 1ª a 4ª séries e 5ª a 8ª séries, como parte de sua política de apoio e incentivo à educação.



Programa MAHLE de Responsabilidade Social

MAHLE



COMUNICAÇÃO

Jornal interno MAHLE Global

Com o objetivo principal de informar colaboradores e familiares sobre os fatos mais relevantes ocorridos nas unidades da MAHLE no Brasil e no exterior, é editado trimestralmente o jornal interno MAHLE Global. Essa publicação segue o mesmo padrão gráfico em todos os países onde estamos presentes, integrando empresa, colaboradores e familiares.

Quadros de comunicação

São utilizados internamente como mais uma ferramenta para facilitar a comunicação interna entre os colaboradores. São afixados em todas as unidades, sempre em locais de fácil acesso, com padrão visual único e editorias específicas, e trazem notícias sobre RH, meio ambiente, qualidade, tecnologia e produtos, entre outras.

Pesquisa de Clima

Para evidenciar a opinião dos profissionais em relação à empresa, anualmente é aplicada a Pesquisa de Clima em todas as unidades. Em 2005, 81% dos profissionais responderam às questões. Os resultados são analisados e discutidos em encontros gerenciais, sendo elaborado

um plano de ação para a melhoria dos itens citados no estudo.

Prêmios

Os prêmios recebidos pela MAHLE traduzem o reconhecimento da seriedade com que são conduzidos os trabalhos da empresa.

Dentre outros, o grupo recebeu os prêmios: Top Gestão de Pessoas, com o case Programa MAHLE de Responsabilidade Social – Primeiros Passos, concedido pela AAPSA (Associação dos Administradores de Pessoal), Excelência Empresarial 2005, concedido pela FGV - Fundação Getúlio Vargas, e Maiores e Melhores do Transporte e Logística 2005, na categoria A Melhor do Setor de Peças para Caminhões e Ônibus no Brasil.

Comprometimento com o futuro

O Grupo MAHLE em todo o mundo mantém uma só Política de Meio Ambiente, que reflete o compromisso da organização com as questões ambientais.

Dessa forma, melhoramos continuamente o desempenho ambiental dos nossos processos, produtos e serviços. Isso ocorre quando consideramos o uso racional de recursos naturais, quando tratamos com responsabilidade os resíduos gerados, os lançamentos de efluentes e emissões atmosféricas em conformidade com a legislação e quando mantemos comprometidos quase 10.000 colaboradores que trabalham dentro das empresas da MAHLE no Brasil. Mais do que isso, apoiamos os nossos clientes com informações relevantes para a preservação do meio ambiente e estendemos esses compromissos aos nossos fornecedores e àqueles que trabalham em nosso nome.

Melhor que falar em desenvolvimento sustentável, que é um processo, é insistir na sustentabilidade – um atributo que necessita ser respeitado no tratamento dos recursos ambientais, em particular os recursos naturais. Por isso, ampliamos a nossa responsabilidade social à educação ambiental por meio das escolas e em eventos junto às comunidades locais.

Confiamos que a Política de Meio Ambiente representa para nós uma fundamental contribuição ao processo de liderança e aos seus significados para a empresa e para o futuro.

Gestão ambiental consciente

Em suas oito plantas, a MAHLE no Brasil mantém um Sistema de Gestão Ambiental integrado e certificado pela norma NBR ISO 14001:2004. Assim, ampliam-se as oportunidades utilizando toda a força de trabalho de forma corporativa, ou seja, os planos ambientais desenvolvidos por uma planta têm foco e preparo para aplicação

SISTEMA DE

GESTÃO AMBIENTAL



em todas as unidades. Com isso, pode-se avançar com maior velocidade no “Desempenho Ambiental” da empresa.

Política de Meio Ambiente

Os compromissos ambientais da MAHLE estão formalizados através da sua Política de Meio Ambiente:

■ Responsabilidade

A direção da empresa juntamente com os demais envolvidos realiza uma gestão conjunta de preservação do meio ambiente. Com isso todos os envolvidos cumprem uma importante função de exemplo. Os colaboradores em todos os níveis da empresa são parceiros importantes para a aplicação da política e pela preservação do Meio Ambiente.

■ Formação, Informação, Motivação

A preservação do Meio Ambiente está baseada na atuação responsável de todo colaborador. Por essa razão os colaboradores são incluídos na responsabilidade ambiental através de informação sobre o impacto do seu trabalho, treinamentos sistemáticos, e programas de sugestões de melhorias.

■ Quadro de exigências legais

O cumprimento da legislação ambiental é pré-requisito a ser seguido pela MAHLE.

■ Cuidados com os recursos e energia

Através de um comportamento consciente e por meio de produtos, serviços e processos de fabri-

cação não agressivos ao Meio Ambiente contribuímos para o consumo racional de recursos naturais e energia.

■ Efeitos no Meio Ambiente

Nossas plantas são construídas e operam sempre focadas na preservação do Meio Ambiente sendo os seus aspectos considerados desde o início do desenvolvimento de novos processos, produtos e serviços. Os efeitos de nossas atividades e produtos no Meio Ambiente são registrados, analisados e avaliados de forma contínua, permitindo assim a rápida identificação dos pontos fracos para tomar ações de melhorias adequadas.

■ Controle e medidas de correção

A preservação do Meio Ambiente exige além de tecnologias modernas um Sistema de Gestão Ambiental (SGA) eficaz para que possa garantir o atendimento à Política de Meio Ambiente, metas e programas.

■ Gestão de risco

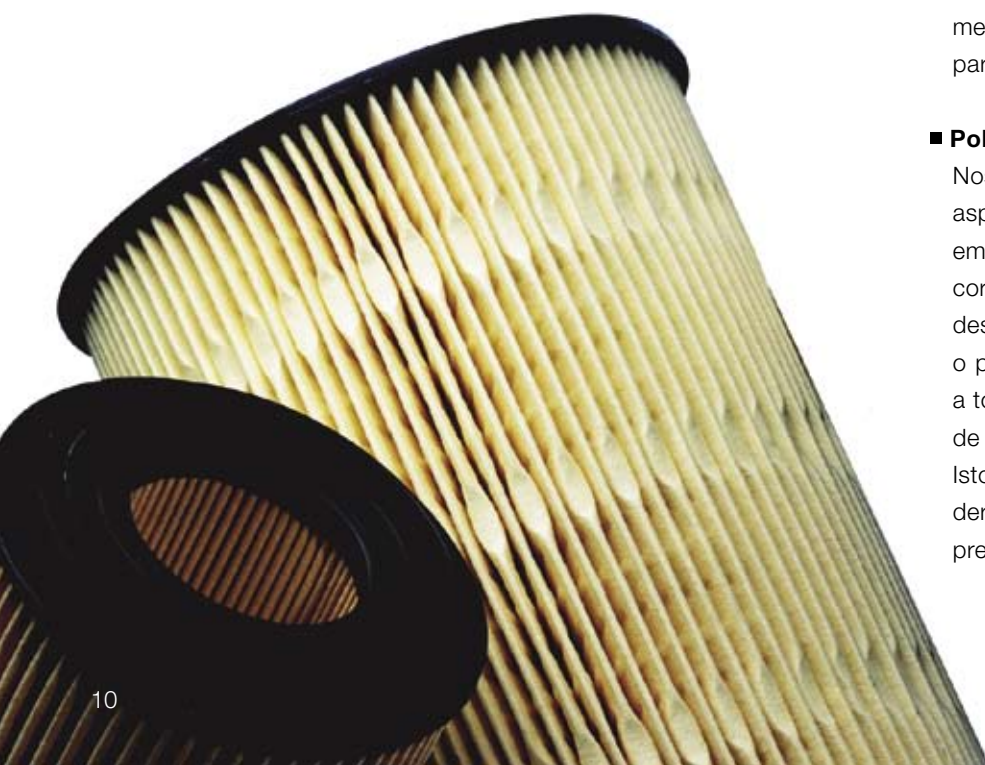
Parte integrante do conceito MAHLE são os planos de contingência e de emergência para acidentes e condições operacionais críticas, evitando-se efeitos nocivos para o Meio Ambiente, para o ser humano e todo o processo operacional, através de instalações de segurança apropriadas e medidas organizacionais.

■ Parceiros de negócios e Terceirizados

Nossa política ambiental garante qualidade consistente e a implementação de procedimentos de preservação ambiental em nossos parceiros de negócios e terceirizados.

■ Política de informação

Nossos clientes são informados sobre os aspectos ambientais dos produtos fornecidos em relação ao manuseio e aplicação até o correto encaminhamento para reciclagem e descarte após o uso. Um diálogo aberto com o público e um eficiente fluxo de informações a todos os colaboradores representam a base de confiança em nossas ações conscientes. Isto nos dá a possibilidade de receber, considerar e implementar idéias e propostas para a preservação do Meio Ambiente.



Galvanoplastia mais limpa

Para diminuir a geração de resíduos decorrentes do processo galvânico na produção de bronzinas, a MAHLE implantou, em sua planta de São Bernardo do Campo, um novo processo com banhos alcalinos.

Esses novos produtos dão origem a um efluente livre de poluentes, exigindo apenas as neutralizações normais e redução dos metais pela ETE – Estação de Tratamento de Efluentes, além, é claro, da importante contribuição para o meio ambiente.

Pesquisas a serviço do meio ambiente

Como resultado de desenvolvimento de produtos e processos mais limpos, o Centro Tecnológico (CT) instalado no Brasil tem um longo histórico de produtos automotivos que contribuem com a redução do consumo de combustíveis, reciclagem dos materiais, minimização de ruídos e emissões atmosféricas.

O CT desenvolve também processos utilizados pela MAHLE para a fabricação de anéis, bronzinas, peças sinterizadas e filtros automotivos. Conta também com uma especializada equipe de engenheiros que pesquisa e desenvolve hoje os produtos e tecnologias que serão utilizados amanhã, atendendo aos exigentes requisitos ambientais, sociais e técnicos impostos pelo mercado automobilístico.

Bronzinas sem chumbo e processos sem cromo hexavalente, que da mesma forma apresentam alta performance nos motores dos veículos por meio da minimização de perdas por atrito e a consequente economia de combustíveis, são alguns dos exemplos dos produtos MAHLE.

Ações sociais e desenvolvimento sustentável

A responsabilidade social é apenas um dos componentes da cultura empresarial da MAHLE. A educação ambiental promovida pelo SGA da empresa já alcançou quase 50.000 crianças com atividades em escolas da rede de ensino de Mogi Guaçu (SP) e Itajubá (MG), além do “Programa Lixo e Cidadania” realizado em parceria com a Prefeitura de São Bernardo do Campo na manutenção de uma cooperativa de reciclagem de resíduos que mantém mais de sessenta famílias.

Em março de 2005, um concurso sobre o tema “água” premiou crianças que apresentaram poesias, redações e desenhos, destacando a importância do uso responsável da água.

Coleta seletiva nas escolas

Desde 1999 a MAHLE possui um programa de coleta seletiva, implantado primeiramente nas unidades de Mogi Guaçu e, posteriormente, nas demais plantas do Grupo no Brasil.

O programa disponibiliza coletores para a separação dos resíduos, tanto nas áreas produtivas como nos escritórios. São mais de 10.000 colaboradores e profissionais terceirizados que foram conscientizados por meio de treinamentos periódicos realizados dentro do próprio ambiente de trabalho, com foco na importância da reciclagem dos resíduos.

Da mesma forma, coletores de papel, plástico, vidro, metal e para lixo comum foram doados, ampliando o programa para 32 escolas em Itajubá, alcançando quase 5.000 crianças. O material separado é comercializado pelas escolas e a receita apurada, revertida em materiais escolares.



Serviço de Atendimento ao Cliente (SAC)

Implementar o SAC com orientações ambientais para os clientes foi outra preocupação do SGA da unidade em Limeira. Por meio do telefone 0800 0 150015, os usuários recebem informações técnicas para o melhor uso e aplicação dos produtos MAHLE, como também aquelas necessárias sobre o correto descarte dos materiais substituídos.

Racionalização no uso da água

A água desempenha um papel especial no processo de fabricação dos produtos MAHLE. Da mesma forma, a consciência sobre a sua importância promove desafios permanentes para a redução do seu consumo, para o uso responsável, reúso de águas para fins industriais e a racionalização nos processos de fabricação.

Em 2004 e 2005, as plantas da MAHLE reduziram em 24% o consumo de água, ou 300.000.000 litros de água/ano. As atividades da lavagem do “macho de sal” do processo de fabricação de pistões reduziram em 30% o consumo de água na PL1 – mais 15.000.000 litros/ano de água economizados.

Racionalização de energia

Na unidade de Itajubá, em nossa fábrica de Anéis, 3.360.000 kWh/ano são economizados por meio de reguladores de pressão de vapor nos tanques de cromação, o que equivale a uma redução de 23% no consumo de energia do setor.

Esses dispositivos tiveram a sua concepção desenvolvida pelos próprios operadores da área junto aos técnicos do setor de manutenção. Já na planta de Mogi Guaçu, os gases liberados pelo

forno de cura do papel filtrante são reaproveitados retornando à própria câmara do forno, reduzindo, assim, o consumo de GLP.

Nessa mesma fábrica, os produtos são desenvolvidos com importante contribuição para o meio ambiente: códigos são colocados em produtos plásticos visando facilitar a correta reciclagem do material no final da sua vida útil. Por sua vez, os “Elementos Filtrantes Ecológicos” possibilitam a redução de resíduos pelo consumidor final.

Em Indaiatuba, unidade que produz peças sinterizadas principalmente para o segmento de autopeças, outros exemplos de responsabilidade ambiental se destacam: a redução de 85% no consumo de gás propano (3 t/ano) utilizado nos fornos de sinterização e o aproveitamento do calor latente das caldeiras, possibilitando o ganho de 6,4°C e a redução de mais 3 t/ano de gás natural.

Reciclagem de papel

Dando um exemplo de destinação útil aos resíduos inservíveis, as sucatas de papel de escritório são recicladas para a fabricação de cadernos que são destinados pela MAHLE a filhos de colaboradores e a escolas municipais.

Conclusão

O desenvolvimento sustentável das nossas atividades é parte dos valores e princípios da MAHLE. Também investimos na educação ambiental entre os colaboradores para que sejam cada vez mais participativos e que tomem o maior número de iniciativas próprias em favor da sustentabilidade. Procuramos inovar continuamente os nossos projetos de produtos ou de processos ao mesmo tempo em que controlamos com responsabilidade a adesão às normas e legislações ambientais.

Sabemos que há evidentes progressos em várias áreas da nossa empresa. Os resultados já alcançados são encorajadores e devem servir de estímulos àqueles que vêem o desenvolvimento como um objetivo a ser atingido. Acreditamos, contudo, que a maior contribuição ambiental para a MAHLE ainda está por vir, unindo fornecedores e clientes com trabalhos maiores e resultados em cadeia. Que possamos contribuir de forma marcante para os objetivos da organização e para o meio ambiente.





QUALIDADE E TECNOLOGIA

Pesquisa e desenvolvimento tecnológico em novos materiais, processos e produtos são parte da história de inovação do Grupo MAHLE.

No Centro Tecnológico (CT) da MAHLE, localizado em São Paulo, há uma equipe de mais de 140 colaboradores, entre engenheiros pesquisadores (vários com Doutorado e Mestrado) e técnicos. Os profissionais trabalham em vários laboratórios que permitem, entre outros, testes de bancada e de motor, simulações numéricas de desempenho e resistência estrutural e análises químicas e metalográficas. Esse CT é ainda o responsável mundial no Grupo MAHLE pela pesquisa e desenvolvimento de anéis e bronzinas.

Em relação à qualidade, Kaizen, 5S, ALO, Simplifique e outros programas tiveram continuidade no ano passado, com foco na melhoria dos conceitos de qualidade. Assim como workshops e palestras foram realizados em diversas plantas. Além disso, o Grupo MAHLE Brasil possui as principais certificações mundiais de qualidade, como a ISO/TS 16949.

Premiações também destacam a excelência do trabalho da MAHLE em 2005:

- A Unidade Sistemas de Trem de Válvulas recebeu a placa de Fornecedora Q1-Ford pelo reconhecimento dos esforços atingidos em qualidade, pontualidade e atendimento no trabalho com a Ford.
- A Tritec Motors, da qual a MAHLE é fornecedora, concedeu o “Tritec Best Suppliers Award”, categoria Ouro, às Unidades Sinterizados, Pistões, Bronzinas, Filtros e PL 2/3 Pinos de Pistões.
- A planta de Bronzinas também foi premiada pela Toyota com o “Quality and Logistics Excellence Performance Award”.
- Além disso, a Unidade Sinterizados teve seu desempenho reconhecido por mais três empresas: Honda Automóveis do Brasil (Certificado de Mérito: Qualidade & Atendimento), Eaton (Zero Quality Complaints - nenhuma reclamação) e Embraco (Fornecedor Destaque).
- A Unidade Anéis recebeu ainda o prêmio Interação, concedido pela DaimlerChrysler.



QUALIDADE DE VIDA E BENEFÍCIOS

Qualidade de vida para a MAHLE é bem mais do que uma expressão em voga, em se tratando de seus colaboradores. Por meio de benefícios e programas de segurança e de saúde ocupacional, a empresa zela pela saúde, integridade e bem-estar de seus profissionais e familiares.

Além das tarefas exercidas dia a dia na empresa, atividades fora dessa rotina de trabalho também são consideradas de grande importância e, por isso, a MAHLE procura utilizá-las como um instrumento para a manutenção e melhoria da qualidade de vida de todos.

Sendo assim, são oferecidos pela empresa momentos de lazer e homenagens legítimas aos profissionais.

E, sempre que possível, essas ações são estendidas aos familiares. A MAHLE espera com isso consolidar a valorização dos colaboradores por meio do lazer, reconhecimento e integração da família com a empresa.

Comemorações

Datas especiais como Dia das Mães, Dia dos Pais, Dia da Mulher e Dia das Crianças são sempre celebradas pelo Grupo MAHLE.

Além disso, os colaboradores também se reúnem em grandes eventos de confraternização.

Em consonância com os critérios e necessidades de cada unidade, eles incluem palestras, homenagens, peças de teatro, jogos e outras atividades. No ano de 2005, 36.606 pessoas participaram desses eventos.

Homenagem por Tempo de Serviço

Como demonstração de agradecimento e reconhecimento à dedicação e ao empenho de seus profissionais, a MAHLE prestou homenagens com almoço especial e presentes a 522 colaboradores que completaram diversos júbileus na empresa. O evento é realizado todos os anos.

Recreação de férias

Voltadas ao aproveitamento ainda maior do período das férias escolares, são atividades recreativas especiais em grupo promovidas para os filhos dos colaboradores.

Sempre com temas educativos, os eventos incluem gincanas, brinquedos de parque de diversões, oficinas de arte e distribuição de alimentos preparados levando-se em conta o paladar e as preferências infantis. Monitores especializados acompanham e orientam as atividades. Durante o ano de 2005, participaram das recreações realizadas pela empresa 2.364 crianças.

Plano de saúde

Entre colaboradores e dependentes diretos, no ano de 2005, 26.595 pessoas se beneficiaram de cobertura médico-hospitalar, por meio de plano de saúde oferecido pela MAHLE. Empresas especializadas e devidamente credenciadas foram responsáveis por essa prestação de serviço.

Saúde ocupacional

Para garantir um atendimento médico emergencial a todos os seus profissionais, o Grupo MAHLE Brasil mantém ambulatórios com médicos do trabalho, enfermeiros e auxiliares em todas as suas plantas. Nesses locais, também são realizados exames admissionais, demissionais e periódicos, assim como consultas programadas.

Outra preocupação da empresa em relação à saúde dos colaboradores é confirmada com a realização de programas e campanhas preventivas. Eventos como a Semana da Alimentação, Nutrição e Qualidade de Vida, Curso para Gestantes, Alimente-se bem com 1 real (culinária econômica e atraente) e Semana da Saúde, entre outros, foram realizados em 2005.

Segurança no trabalho

Segurança no Trabalho é prioridade na MAHLE. A empresa mantém brigadas de incêndio devidamente treinadas em todas as suas unidades. Assim como realiza, anualmente, entre outras atividades, a SIPAT – Semana Interna de Prevenção de Acidentes no Trabalho em conjunto com a CIPA (Comissão Interna de Prevenção de Acidentes).

Simulados de emergência química e contra incêndio também ocorrem nas dependências da empresa.

No ano passado, o Grupo investiu R\$ 5.512.910,00 em EPIs (equipamento de proteção individual) e R\$ 324.013,00 em SIPAT, palestras e outras ações voltadas para a segurança de seus colaboradores.

Cesta de Natal

Cestas de Natal foram entregues a todos os colaboradores da MAHLE em 2005.

Alimentação

Quatro refeições são servidas nos restaurantes de todas as plantas da MAHLE: desjejum, almoço, jantar e ceia, cuja qualidade é assegurada pelo trabalho de profissionais especializados. No ano passado, foram oferecidas 3.488.834 refeições.

Seguro de vida

Todos os profissionais da MAHLE podem se inscrever em um seguro de vida em grupo, parcialmente subsidiado.

Transporte

A MAHLE disponibiliza ônibus fretado aos seus colaboradores. No ano passado, 7.821 profissionais utilizaram esse benefício.





RESPONSABILIDADE SOCIAL

O Programa MAHLE de Responsabilidade Social fortaleceu-se ainda mais em 2005 e continua voltado à educação do jovem e à difusão do voluntariado.

I - Escola MAHLE Formare Jovem e Educação

Presente nas unidades de Indaiatuba, Itajubá, Mogi Guaçu e SBC, o Formare é um projeto realizado em parceria com a Fundação lochpe. O seu objetivo é proporcionar a participação de jovens de baixa renda em um programa de aprendizado profissional e social dentro da empresa, preparando-os para o mercado de trabalho. As aulas do curso são ministradas por colaboradores voluntários. A MAHLE ainda acompanha a trajetória profissional dos jovens dois anos após sua saída da escola. Desde o início do projeto, 314 alunos se formaram. O índice de empregabilidade é de 83% e 182 educadores voluntários trabalham no Formare.

II - Difusão do Voluntariado

Desde 2001 a MAHLE atua com ações estruturadas alinhadas ao seu “Programa MAHLE de Responsabilidade Social”. No último ano, foram alcançados resultados significativos, com 805 participações de colaboradores em projetos voltados à comunidade.

Indaiatuba

- Criança Indaiatubana Feliz - Parceria FEAI-Sesi: o projeto, que beneficia 50 jovens de baixa renda, tem como objetivo a formação plena dentro da comunidade por meio da convivência em atividades esportivas, artísticas, lúdicas e culturais.
- Campanha do desperdício: visa ao controle do desperdício de comida por meio da conscientização dos colaboradores. O valor economizado é revertido em leite e cesta básica, entregues a entidades de Indaiatuba.



- Doação de alimentos (Cirva): ajuda na manutenção de entidade que atende crianças autistas.
- Campanha de arrecadação de alimentos/ produtos de higiene (Manaem/Champion): arrecadação de alimentos e produtos de higiene para suprir necessidades das famílias atendidas pela entidade.
- Apadrinhamento de Natal (Manaem): crianças da entidade são presenteadas no Natal, com roupas e calçados, pelos colaboradores-padrinhos. Além do apadrinhamento, as crianças também participam de um jantar realizado por voluntários.
- Projeto Lar Infantil Primeiro Passo: envolvimento de mais de 30 voluntários que contribuíram para a melhoria das condições do orfanato e da qualidade de vida das crianças.
- Pessoas de Brilho: colaboradores se unem para praticar ações solidárias. Foram realizadas, por exemplo, iniciativas que resultaram na arrecadação e doação de alimentos a entidades sociais.
- Projeto Santa Casa: voluntários se mobilizaram em uma ação solidária na Santa Casa, onde realizaram diversos trabalhos em toda a ala do SUS.
- Programa Descobrimdo Sorrisos: voluntários recebem no clube da empresa crianças de escolas e entidades carentes. Além de brincadeiras, a garotada aprende noções de cidadania.
- Campanha do Limpinho: arrecadação de produtos de limpeza para beneficiar entidades sociais. Em 2005, seis entidades receberam as doações.

Itajubá

- Solidariedade ao Idoso - Casa dos Velhinhos de Pedralva: limpeza e reforma do local realizadas por voluntários da unidade, que resultaram na melhoria da qualidade de vida dos moradores do asilo.



Limeira

Projeto Oficina de Sucesso: alunos de escolas públicas são auxiliados em sua formação e desenvolvimento por meio de um curso motivacional ministrado por voluntários.

Mogi Guaçu

- MAHLE nas Escolas: voluntários ministram palestras sobre cidadania e segurança no lar aos alunos da 4ª série do ensino fundamental de escolas públicas de Mogi Guaçu. A ação, que beneficiou 2.500 crianças em 2005, ocorre por meio de uma parceria entre MAHLE e Polícia Militar no Proerd (Programa de Combate às Drogas).
- Amigos da Família PSF (Programa Saúde da Família) e PACRI (Programa de Apoio à Criança): voluntários desenvolvem ações educativas (cursos, palestras, caminhadas e oficinas) como forma de complementar as atividades que já são realizadas pelos profissionais dos programas junto às famílias inscritas. Cerca de 300 pessoas (crianças, mães, gestantes e idosos) foram auxiliadas em 2005.
- Projeto de Orientação Profissional Escola Estadual: 50 alunos do 2º ano do ensino médio de uma escola estadual receberam orientação profissional realizada por meio de palestras oferecidas por profissionais da MAHLE. Os estudantes também foram orientados sobre a elaboração de currículos e fizeram teste vocacional.
- Projeto Prosguac: proporciona às crianças e adolescentes da entidade melhora no assistencialismo já praticado (cestas básicas melhores, distribuição de material escolar, promoção de eventos em datas festivas, celebração de aniversários e implantação de aulas de informática).
- Projeto Integração CAMP (Círculo de Amigos do Menino Patulheiro): voluntários atuam junto a estudantes do CAMP por meio de palestras voltadas à prevenção da marginalidade. Entre os temas abordados, estão, entre outros, educação ambiental e prevenção de acidentes.

São Bernardo do Campo

- Impressão Social (Creche da Santa Casa de Diadema): desde 2001 a MAHLE vende os cartuchos de tinta usados e toners vazios para uma instituição certificada pela Cetesb (Companhia de Tecnologia de Saneamento Ambiental). A renda é revertida para as crianças do “Projeto Educando uma Criança para o Futuro”, desenvolvido pela Irmandade de Santa Casa de Misericórdia de Diadema.
- Natal no Lar Pequeno Leão: voluntários realizam diversas ações para a melhoria da qualidade de vida do orfanato, como arrecadação e doação de alimentos, agasalho e produtos de limpeza, reformas e entrega de sacolinhas de Natal com presentes, entre outras.
- Lixo e Cidadania: programa implantado em parceria com a Prefeitura de SBC, no qual os materiais recicláveis da planta são direcionados para o Centro de Ecologia Refazendo, a fim de aumentar a renda da associação. A iniciativa beneficia diretamente 58 famílias catadoras e indiretamente 162 pessoas. O Centro também é um dos postos de outras ações dos voluntários da unidade.

III- Lei Rouanet

Por meio da Lei Rouanet, a MAHLE investe em projetos nas seguintes áreas:

Música instrumental

- Escola de Música de Piracicaba “Maestro Ernst MAHLE”: local equipado com salas de aula, salas de concertos, instrumentos e musicoteca.
- Associação Pró-cultura e Arte Ivoti: incentiva a formação de futuros músicos ao desenvolver o conhecimento musical de crianças, jovens e adolescentes. Crianças a partir de 4 anos e adolescentes da cidade de Ivoti (RS) e região são beneficiados.



Humanização hospitalar

- Associação Viva e Deixe Viver: difunde o voluntariado voltado à humanização hospitalar. Os voluntários associados promovem o entretenimento, cultura e informação educacional estimulando a leitura e o brincar. Dessa forma, tem como objetivo transformar em um momento mais agradável a internação hospitalar de crianças e adolescentes, além de contribuir positivamente para o bem-estar de seus familiares e equipe multidisciplinar.

Em uma parceria com a associação, 45 voluntários de Mogi Guaçu, São Paulo, SBC e Indaiatuba atuaram, no ano passado, como contadores de história nos hospitais Irmandade de Santa Casa de Misericórdia de Mogi Guaçu, Abrigo CAC, Abrigo Casa Alexandre Gusman, Hospital Neomater, Hospital Municipal Santo André e Hospital Augusto de Oliveira Camargo.

- Doutores da Alegria: a MAHLE apóia essa ONG (Organização Não Governamental), formada por artistas dedicados a levar alegria, conforto e carinho a crianças hospitalizadas. Em 2005, o grupo realizou 58.153 apresentações e a organização foi declarada de "Utilidade Pública" para o município de São Paulo. Os Doutores da Alegria continuam seu trabalho para fortalecer o Grupo Libertadores do Riso (GLR), que atua no Hospital Municipal Dr. Mário Gatti, em Campinas. O GLR trabalha dois dias por semana, visitando dois andares de internação de adultos e idosos e a ala de atendimento oncológico com crianças e adultos.

Projeto Livros

- Edição de livros: incentivar a leitura também é uma prioridade dentro do programa de Responsabilidade Social da MAHLE. Dessa forma, colaboradores, familiares e a comunidade recebem livros distribuídos pela empresa. Em 2005, foram editados os seguintes títulos:



“Adivinha o que é folclore” (9.000 exemplares), “Amigos (Diversidade)” (12.000 exemplares), “Diogo e Olívia” (10.000 exemplares), “No parque, nosso verde” (10.000 exemplares), “O sapo e o jardim florido” (12.000 exemplares) e “Zeca, o dono dos direitos” (12.000 exemplares).

- Fundação Educar DPaschoal: em 2005 teve continuidade a parceria da MAHLE - Fundação Educar no projeto de elaboração e distribuição de livros infantis aos colaboradores e alunos de escolas públicas.

Dança

Dança e Cidadania: nesse projeto apoiado pela MAHLE, crianças da periferia têm a oportunidade de participar gratuitamente de aulas de balé clássico e sapateado americano, de noções básicas de higiene, postura corporal, história da dança, música, cidadania e profissionalização.

A iniciativa também envolve seus familiares, que realizam atividades relacionadas à montagem de espetáculos. O projeto é realizado em Campinas e Mogi Guaçu e teve a participação de 450 jovens em 2005.

IV – Outros projetos

Escola de Preparação Profissional MAHLE Comunidade

Com enfoque social e profissional, o curso profissionalizante, presente em Itajubá e Mogi Guaçu, tem como objetivo requalificar a mão-de-obra da região para futura absorção pela MAHLE e outras empresas da comunidade.

Não há custo para ingressar na escola. No ano passado, foram contemplados 466 alunos em Itajubá. Em Mogi Guaçu, 16 estudantes foram beneficiados, todos portadores de necessidades especiais.

Terra e Talento

A MAHLE desenvolve um trabalho com a Escola Caixa Escolar São Judas Tadeu, instituição estadual de Itajubá, voltada à educação especial. O projeto sensibiliza os alunos e a comunidade sobre a importância do manejo de jardins e hortas. Participam da iniciativa professores da escola, um agrônomo da planta de Itajubá e voluntários da unidade.

Doação de uniformes

Anualmente a Unidade Sinterizados Indaiatuba faz uma doação de uniformes à Escola Municipal de Ensino Fundamental Professor Wellington Lombardi Soares. Em 2005, 350 crianças da comunidade foram beneficiadas.

Campanha do Agasalho

Com expressiva participação dos colaboradores, a campanha é realizada em todas as plantas do Grupo. As peças arrecadadas são encaminhadas a instituições assistenciais.

Projeto Meu Guri

Colaboradores de Pistões São Paulo mantêm duas jovens da ONG Meu Guri, que atende crianças e adolescentes, com doação individual mensal, complementada pela empresa.

Horta comunitária

A MAHLE mantém horta comunitária na planta de Mogi Guaçu, em uma ação social desenvolvida com a paróquia local.

Em 2005, essa iniciativa rendeu uma produção de 18.095 kg de alimentos (verduras, legumes e frutas) encaminhados a entidades assistenciais. Na horta de Itajubá, a produção foi de 2.592 kg de hortaliças.

Programa Alimente-se Bem com Qualidade e Economia

Colaboradores, familiares e comunidade participam do projeto, realizado com o Restaurante, Serviço Social e SESI – SBC. A iniciativa visa diminuir o desperdício alimentar, com aproveitamento total dos alimentos. Os participantes aprendem sobre planejamento de compras e utilização completa dos alimentos.

Abrinq

Foi mantido o selo Empresa Amiga da Criança – Abrinq em reconhecimento à importância do trabalho social do Grupo MAHLE.

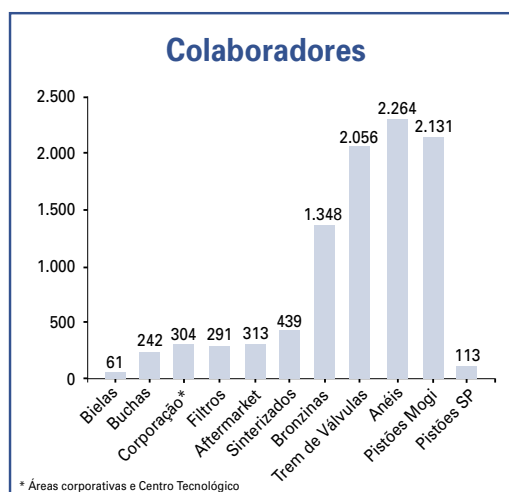


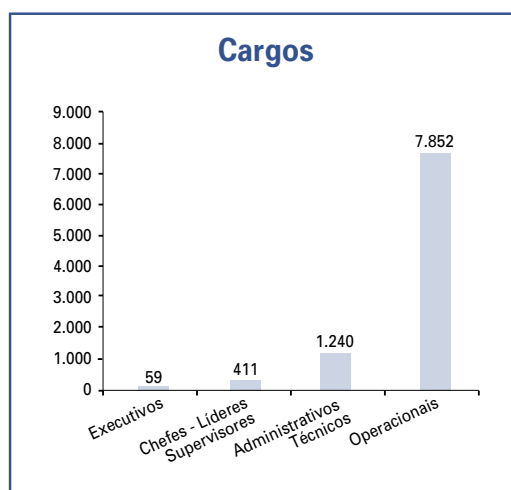
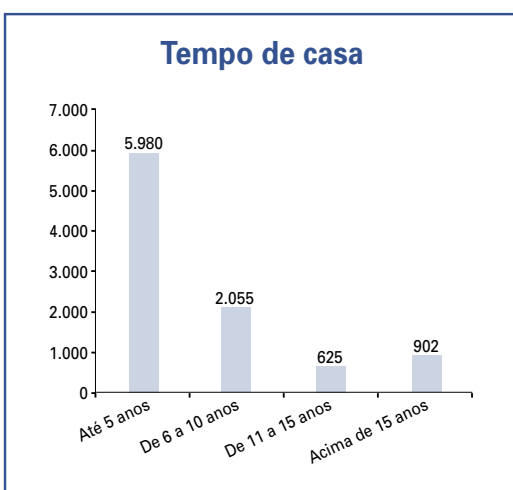
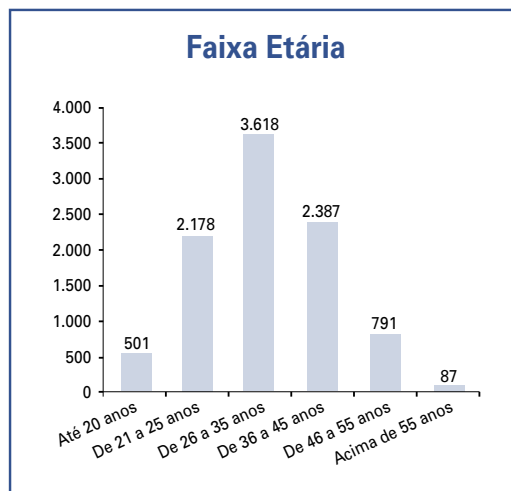
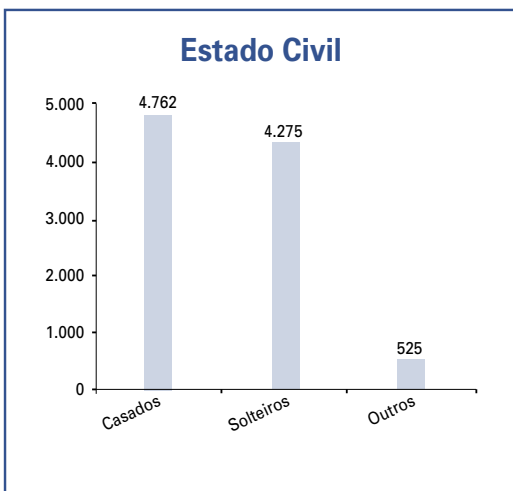
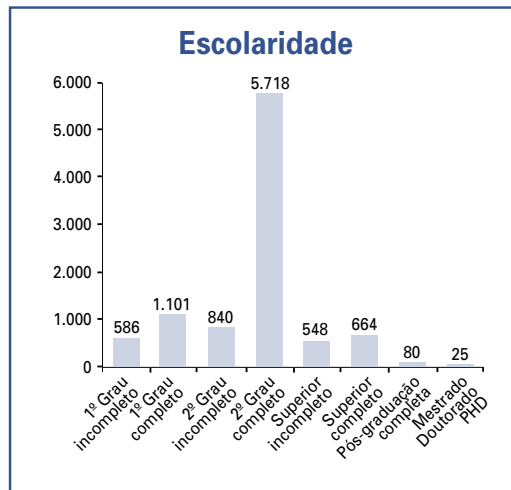
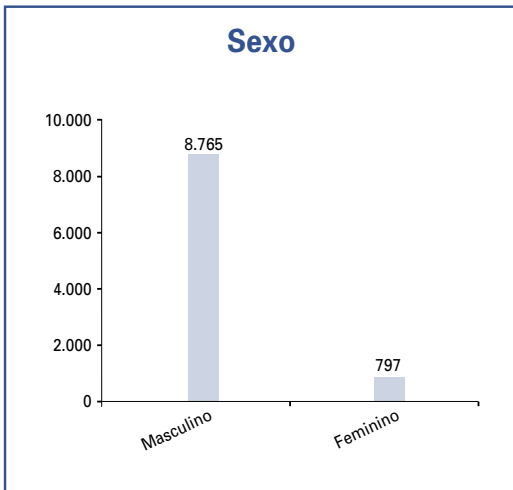
PERFIL DOS COLABORADORES

O Grupo MAHLE Brasil é formado por 8 unidades e até o final de 2005 contava com 9.562 colaboradores, a maioria do sexo masculino.

A área operacional concentra o maior número de cargos da empresa, seguida da área administrativa/técnica. No quesito escolaridade, o maior número de profissionais possui ensino médio completo.

As plantas de Pistões e Sistemas de Trem de Válvulas Mogi Guaçu e Anéis Itajubá são as que possuem maior número de colaboradores.







UNIDADES DO GRUPO MAHLE NO BRASIL

MAHLE Metal Leve S. A. - Pistões e Bielas (Matriz)

Av. Ernst Mahle, 2000 - Mombaça
Mogi Guaçu – SP
CEP: 13846-146

MAHLE Componentes de Motores do Brasil Ltda. - Anéis

Av. Tiradentes, 251- Distrito Industrial Sérgio Pacheco
Itajubá – MG
CEP: 37504-088

MAHLE Metal Leve Miba Sinterizados Ltda. - Sinterizados

Rodovia Santos Dumont Km 57,2
Indaiatuba – SP
CEP: 13330-970

MAHLE Metal Leve S. A. – Aftermarket

Rodovia Limeira – Mogi Mirim, Km 103
Limeira – SP
CEP: 13480-970

MAHLE Metal Leve S. A. - Bronzinas

Av. 31 de Março, 2000 – Jd. Borborema
São Bernardo do Campo – SP
CEP: 09660-000

MAHLE Metal Leve S. A. - Filtros

Av. Ernst Mahle, 1500 - Mombaça
Mogi Guaçu – SP
CEP: 13846-146

MAHLE Metal Leve S. A. - Pistões e Centro Tecnológico

R. Brasílio Luz, 535 – Santo Amaro
São Paulo – SP
CEP: 04746-901

MAHLE Metal Leve S. A. - Sistemas de Trem de Válvulas

Rodovia SP 340 Km 176,5
Mogi Guaçu – SP
CEP: 13840-000



Unidade Filtros Mogi Guaçu



Unidade Pistões e Bielas Mogi Guaçu



Unidade Sistemas de Trem de Válvulas Mogi Guaçu



Unidade Miba Sinterizados Indaiatuba



Aftermarket Limeira



Unidade Anéis Itajubá



Unidade Pistões e Centro Tecnológico São Paulo



Unidade Bronzinas São Bernardo do Campo

Balço Social é uma publicação da área de Recursos Humanos do Grupo MAHLE Brasil.
Redação: Luciana Kobayashi. Jornalista responsável: Sonia Rezende - MTb 17.401.6860-SP.
Produção: Casecom (11) 3034-5217 www.studiocasecom.com.br

MAHLE

Driven by performance

www.mahle.com.br

CA 06/06

